

Rab

VERTICAL  
DISSIDENTS

Kokshaal Too Expeditie

September 2014



# Vertical Dissidents Kokshaal Too Expeditie

## Het Gebied

### Locatie

De westelijke Kokshaal Too is een afgelegen gebergte in het zuiden van Kyrgyzstan op de grens met China. Er zijn de afgelopen jaren verschillende expedities geweest in het gedeelte van het gebergte rond de Kezyl Asker. Het oostelijk gelegen hogere gedeelte van het gebied is echter onderbelicht gebleven. Onze expeditie zal zich concentreren op de valleien van de Grigorev, en Palgov Gletsjers. Er is voor zover ons bekend nog niet eerder door Nederlanders geklommen. Het enorme potentieel van het gebied wordt goed duidelijk uit de bijgevoegde *Google Earth* compilatie.

### Karakter

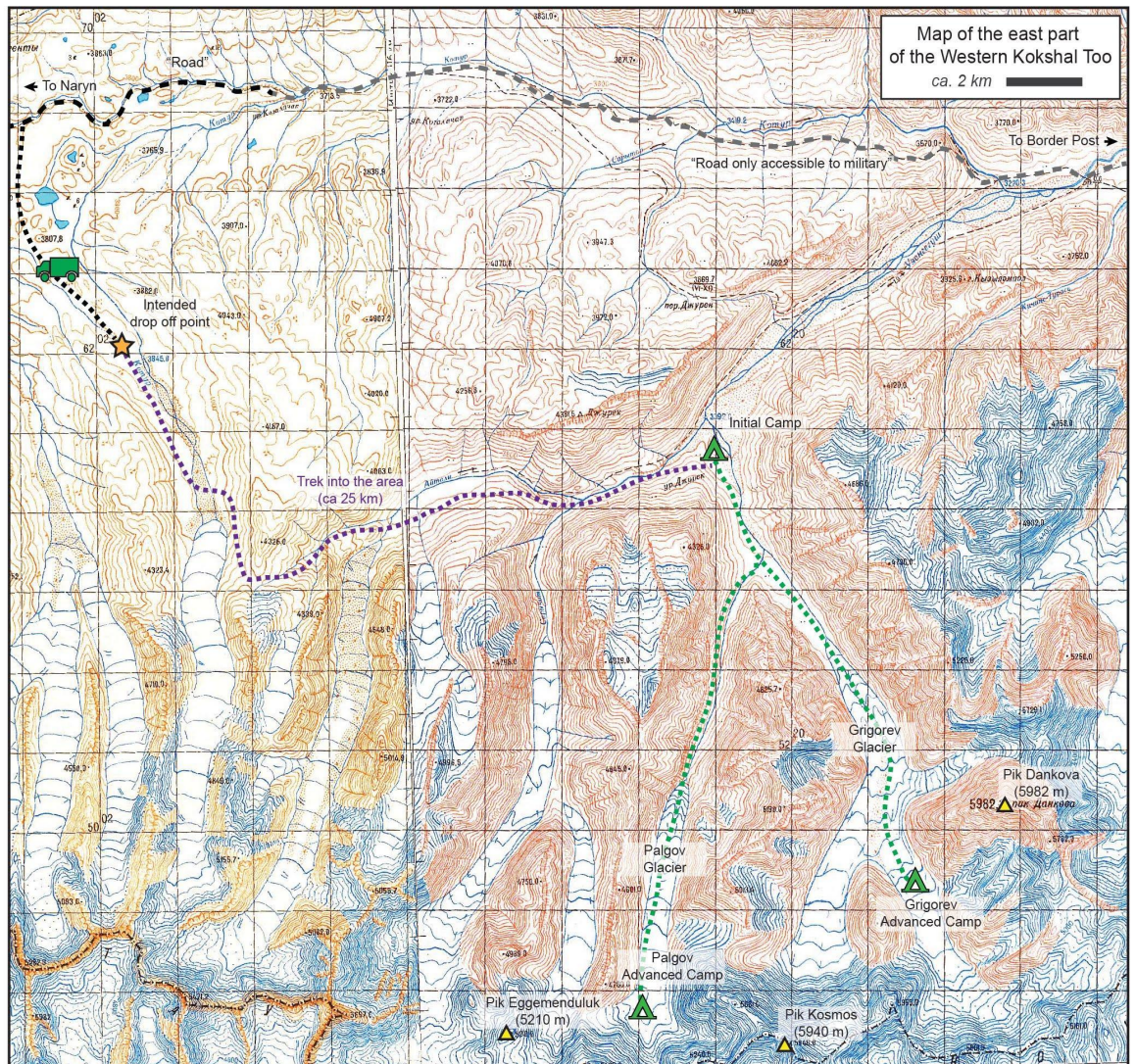
De bergen zijn hier tussen de 5000 en 6000 meter hoog en bestaan voornamelijk uit sedimenten uit het Palaeozoicum (brokkelige kalksteen en schalie) in tegenstelling tot de bergen meer ten westen, welke uit graniet bestaan. Het hoogteverschil tussen de dalbodem en de bergtoppen is tussen de 1000 en 2000 meter. De bergen zijn grotendeels bedekt met sneeuw en ijs en hebben steile wanden. Het gebied is sterk vergletsjerd en de dalen zijn erg langerekt. Het is ongeveer 10 – 15 km van het basiskamp tot de voet van de beoogde bergen.

### Klimpotentieel

Er liggen rond de Grigorev en Palgov Gletschers zo'n 20 bergen van boven de 5000 meter. Er zijn op deze 5000ers nog maar een handjevol routes geklommen. Er is dus een groot potentieel voor nieuwe routes.



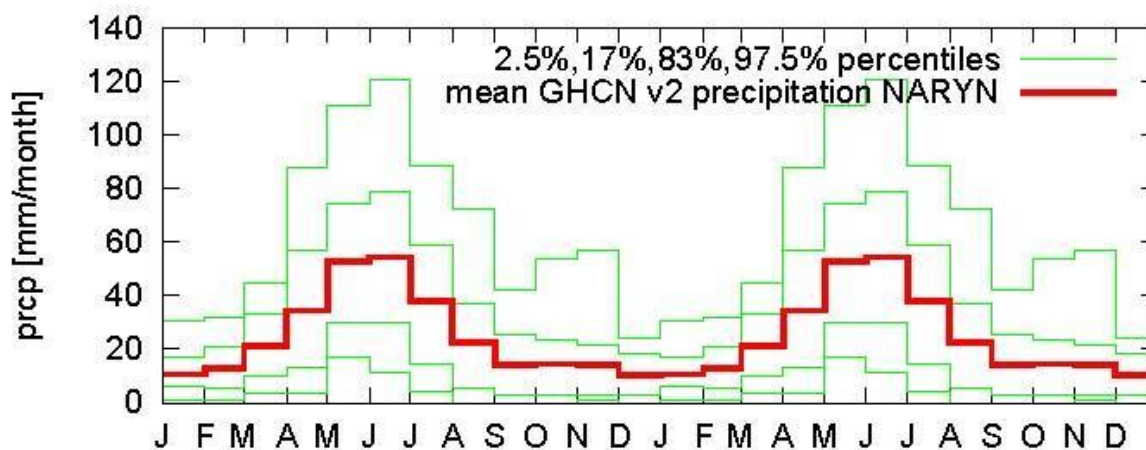
Overzicht van het gebied op basis van een screenshot van een *Google Earth* compilatie. Blik is richting het zuiden.



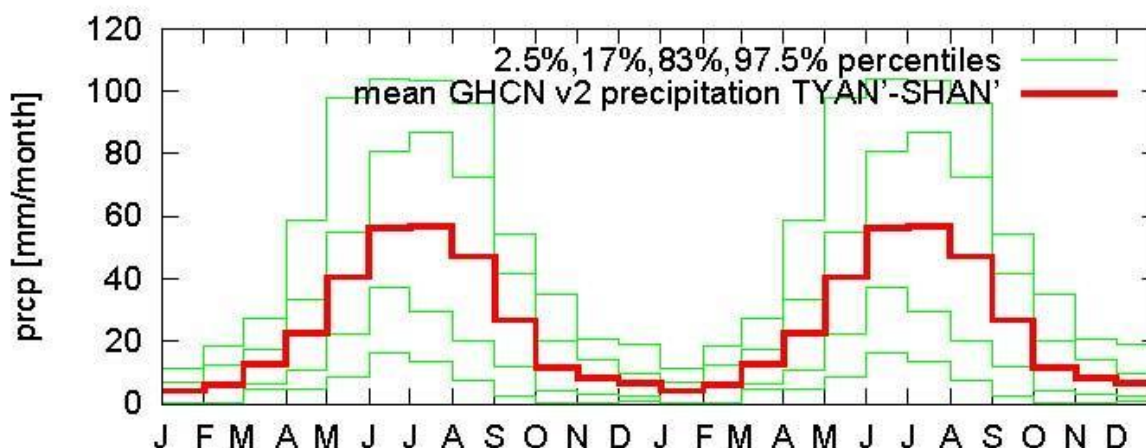
Topografische kaart van het gebied op basis van een 1:100.000 Sovjet kaart.

## Weer

De meeste expeditie bezoeken de Kokshaal Too in de periode van juli tot september. We hebben voor september gekozen aangezien data van weerstation in Naryn en Tyan-Shan (toegankelijk via de [site van het KNMI](#)) laat zien dat er dan een stuk minder neerslag valt als in juli en augustus. We hopen daarmee wat stabielere weer te hebben dan expeditie die het gebied in hoogzomer bezochten. Het zal in september wel kouder zijn. Dit is echter voordelig voor de sneeuwcondities, zoals ook vermeld wordt in een Alpinist [newswire](#) over het gebied. De Belgisch-Franse Kezyl Asker expeditie van september 2013 rapporteerden temperaturen in de zuidwand van -5 overdag tot -15 in de nacht.



NARYN KYRGYZSTAN | coordinates: 41.43N, 76.00E, **2039m** | WMO station code: 36974



TYAN'-SHAN' KYRGYZSTAN | coordinates: 41.92N, 78.23E, **3614m** | WMO station code: 36982

## Eerdere Expedities naar de Grigorev en Palgov Gletschers

Deze gletschers zijn in recente tijden vrijwel niet bezocht. Dit zal mede komen door de 25 km lange aanloop vanaf de tong van de Kotur Gletscher, wat momenteel de uiterste plaats is waar een terreinvoertuig klimmers kan afzetten. De Peak Dankova werd schijnbaar in het Sovjet tijdperk soms door Russische klimmers beklommen aangezien het de hoogste berg (5982 m) van de Westelijke Kokshaal Too is. We hebben over beklimmingen tijdens deze periode echter nauwelijks informatie gevonden. We gaan er voorzichtigheidshalve wel van uit dat de westgraat al eerder beklommen is. De eerste op het internet gedocumenteerde beklimming van de Pik Dankova vond plaats in 1972 via de noordpijler. Daarna is in 1998 de noordwand beklommen door de Russische Chernogolovka Expeditie ([verslag](#), [verslag](#), [verslag](#)). Deze expeditie beklom ook de noordwand van de Pik Kosmos (5940 m) en overschreed de Kryl'ya Sovetov (5480m). Daarnaast beklommen zij de Pik 4530 oostgraat, de Pik 4730 noordwestgraat, de Pik 4758 noordgraat en de Pik 4825 noordgraat. Ze beklommen ook Pik 5013 vanaf de oostkant, maar deze berg is misplaatst op de [overzichtskaart](#) gemaakt door de expeditie en komt niet overeen met Pik 5013 zoals afgebeeld op de Sovjet 1:100.000 kaart van het gebied.

Er lijkt vervolgens sinds 1998 niet meer geklommen te zijn langs de Grigorev en Palgov Gletschers. Dit staat in schril contrast met de naburige dalen van de Westelijke Kokshaal Too, waar getuige een groot aantal verslagen op het internet de afgelopen jaren door verscheidene expedities is geklommen. Dit maakt een bezoek aan de Grigorev en Palgov Gletschers extra interessant.

Een [artikel](#) op [www.mountain.ru](http://www.mountain.ru) beschrijft wel hoe een groep Russen een trektocht maakte naar de Westelijke Kokshaal Too in augustus en september 2003. Het artikel voorziet van de nodige foto's, maar getuigt niet van beklimmingen. Er stond in 2012 ook een Catalaanse expeditie naar de Pik Dankova gepland ([Site](#), [Profiel](#)), maar er zijn geen verslagen van deze expeditie te vinden en hij lijkt nooit plaats te hebben gevonden. Naast onze expeditie naar het gebied staat er ook een Poolse expeditie gepland in augustus 2014 welke als doel heeft de Pik Kosmos te beklimmen ([Website](#)).



Val Grigor'ev met links de Pik Dankova (5982 m) en rechts de Chernogolovka (4825 m)

# ***Onze Expeditie***

## **Doelen van onze expeditie**

Het doel van onze expeditie is ervaring opdoen met expeditieklommen. We streven ernaar één of meerdere bergen te beklimmen rond de Grigorev en Palgov Gletschers in het afgelegen Koshaal Too gebied. We zullen ons richten op het openen van een nieuwe lijn met een moeilijkheid tussen de AD en D op een van de ongeveer 20 bergen boven de 5000 meter die het gebied rijk is. Daarnaast zullen we proberen de westgraat van de Pik Dankova (5982 m), de hoogste berg van het gebied, te beklimmen. We schatten in dat de beklimming een moeilijkheidsgraat heeft van D en ongeveer 3 dagen in beslag zal nemen.

Voor ons interessante nieuwe routhemogelijkheden zijn ondermeer:

### Grigorev Gletscher

- P5013 Noordoostwand (AD) of Oostgraat (AD)
- P5081 Noordwestwand (AD) of Noordoostwand (AD)
- P5081 Oostgraat (AD)
- P5161 Westwand (AD)
- P5190 Zuidoostwand (AD)
- P5226 Westwand (D)
- Pik Vityaz (5355) Noordgraat (D) of Noordoostwand (D)

### Palgov Gletscher

- P5190 Westwand (AD)
- P5013 Noordgraat (AD)
- P5246 Noordwestwand of Noordoostwand (D)
- P5499 Westnoordwestgraat via P5246 Noordwestwand of Noordoostwand (D)
- P5602 Noordnoordwestgraat via P5246 Noordwestwand of Noordoostwand (D)
- P5681 Westwand en westgraat (D+)
- Krylya Sovetov (5480) Oostwand (D)
- Krylya Sovetov (5480) Zuidwestwand (D)

Zie ook de bijgevoegde *Google Earth compilatie*.

Er zal ter plekken, rekening houdend met de omstandigheden, beoordeeld worden welke bergen en routes het meest aantrekkelijk zijn. Aangezien het de eerste expeditie is die we samen ondernemen is gekozen voor een gebied met bergen van een moeilijkheidsgraad die we beiden ruimschoots beheersen. De nadruk ligt bij deze expeditie dus niet zozeer op het klimmen van technisch moeilijke routes, alswel op het avontuurgehalte en pionierskarakter.



*Pik Dankova (5982 m) Westgraat (D), rechts op de foto*

## **Logistiek**

We zijn in contact met [ITMC](#), een ondermeer in Bishkek gevestigd bedrijf met grote ervaring in het ondersteunen van expeditie in Kyrgyzstan. Ze zullen ons logistiek ondersteunen. Verschillende expeditie berichten op hun websites goede ervaringen met deze logistieke ondersteuner. ITMC verzorgt de benodigde vergunningen en ons transport per 4wd voertuig tot zo dicht mogelijk bij het basiskamp. Het is ongeveer 3 dagen rijden (ongeveer 550 km) vanuit de hoofdstad Bishkek tot het basiscamp. Hoe dichtbij we afgezet kunnen worden is afhankelijk van de condities in het terrein.

We zullen gebruik maken van ons eigen materiaal, evt aangevuld met materiaal uit het NKBV expeditie depot. Instantmaaltijden vliegen we in, ander voedsel zal in Bishkek gekocht worden. Gasblikjes worden van te voren in Kyrgyzstan besteld.

Er is een in Bishkek gevestigde helioper reddingsdienst waar we van te voren contact mee op zullen nemen.

## **Sponsoring**

Onze expeditie wordt gesponsort door Rab. We zijn nog in gesprek met een aantal andere buitensport merken.

## Tijdsplanning

De expeditie zal een maand in beslag nemen. Dit resulteert in 3 weken netto klimtijd.

### Globale Planning:

27/8/2014 – 28/8/2014	Aankomst in Bishkek + inkopen
29/8/2014 – 31/8/2014	Rit naar het gebied per 4wd
1/9/2014 – 2/9/2014	Aanloop naar Basecamp (evt met paarden)
3/9/2014 – 21/9/2014	Klimperiode
22/9/2014 – 23/9/2014	Terugtocht van Basecamp naar 4wd
24/9/2014 – 26/9/2014	Terugrit naar Bishkek
27/9/2014	Buffer
28/9/2014	Terugvlucht naar Nederland

## Begroting

Uitgaven:

Vlucht Amsterdam-Bishkek	500 Euro p.p.
Vervoer per 4wd	1200 Euro p.p.
Verdere service ITMC	300 Euro p.p.
Voeding, materiaal en bijkomende kosten	500 Euro p.p.
<b>Totaal</b>	<b>2500 Euro p.p.</b>

Inkomsten:

Vooralsnog is er geen financiële sponsor.

## Verslaglegging

Er zal een expeditiewebsite opgezet worden. Deze wordt verbonden aan onze website [www.verticaldissidents.net](http://www.verticaldissidents.net), welke voorheen expeditie-sites verzorgd heeft voor de Groenland Expeditie en de Kyajo Ri Expeditie van Niek de Jonge en zijn partners. Verder zal er een verslag geschreven worden voor de hoogtelijn en zullen er bij slagen van de expeditie verschillende presentaties gegeven worden over het verloop ervan. Er zal achteraf ook een uitgebreid expeditieverslag geschreven worden.

## Het Team

Het team zal bestaan uit Arjan de Leeuw en Maarten Altena. We zijn goed op elkaar ingespeeld en hebben over de afgelopen jaren verschillende zomer en winterbeklimmingen met elkaar gemaakt. Daarnaast hebben we elkaar goed leren kennen tijdens de 75 uur non-stop Czech Adventure Race waaraan we samen drie maal hebben deelgenomen.



Maarten (links) en Arjan (rechts) op de Aiguilles de Mont Dolent, winter 2014



## Arjan de Leeuw

Van kleins af aan namen mijn ouders me mee op trektochten in de Alpen. Op mijn 13e werd ik lid van de NBV jeugdgroep in Limburg en begon met klimmen. Ik volgde een J1 en J2 cursus in het Oetztal. Ook ging ik verschillende zomers als huttenhulp werken in de Dossenhütte in de Berner Alpen.

Toen ik in Utrecht ging studeren trof ik daar fervente klimpartners en begaf me geregeld naar de Alpen. We klommen lange rotsroutes in Val di Mello, rond de Grimselpas, en in de Engelhörner. Sneeuw en ijs kwamen we tegen in de Bernina en in de Berner Alpen. We werkten veel met het basiskamp principe. Eerst een dag afzien om je tent en voorraden voor een week ergens op de gletsjer neer te zetten en dan een week lang klimmen vanuit de tent. Ik leerde Maarten Altena kennen, en die introduceerde me tot het Noordwandklimmen. De noordwand van de Lyskamm in Wallis en de Pallavicini Rinne op de Gross Glockner vielen ons ten prooi.

Ondertussen was ik kliminstructuur geworden en begeleidde weekenden van de Limburgse NKBV Jeugdgroep. In het Alpiene gingen de aspiraties steeds meer richting de winter. Ik volgde NSAC tourski en freeride cursussen en begon te touren. Sindsdien sta ik met mijn vriendin zo'n drie weken per jaar op de tourskies waarbij we veel vanuit onze bus opereren. Afgelopen jaar deden we de Haute Route van Chamonix naar Zermat, een fantastische ervaring. Daarnaast ben ik meer gaan winterklimmen. Samen met Maarten klom ik de Pitztaler Eisexpress, de Hochferner Nordwand in het Zillertal, de Nollen op de Mönch en de Swiss Route op les Courtes.

In mijn beroep als veldgeoloog bij [CASP](#) in Cambridge, en eerder bij de Universiteit Utrecht, heb ik 8 jaar ervaring opgebouwd met het organiseren en uitvoeren van veldwerk in landen achter het voormalige ijzeren gordijn (Oekraïne, Moldavië, Roemenië, Bosnië en Kroatië). Ik nam ook twee maal deel aan geologische expedities naar de binnenlanden van Sumatra (Mengkarang). Alhoewel hier natuurlijk geen klimmen aan te pas komt, geeft het me wel ruime ervaring met de logistieke kant van de zaak, het leggen van lokale contacten, en het achterhalen van geschikte informatie.

Hieronder vindt je een greep uit mijn tochtenlijst:

Omschrijving	Moeilijkheidsgraad	Gebied	Jaar	Maand
Swiss Route, Les Courtes	TD-, IV 3, 800m	Mt Blanc gebied	2013	Maart
Central Gully op Creag an Leth-Choin in Lairig Ghru en Haston Line in Coire an T-Sneachda	Mixed. (1) 300 m ijs tot 60° en (2) 100 m III, 4	Cairngorms, Schotland	2012	Januari
Haute Route	Acht daagse skitour van Chamonix naar Zermat	Mt Blanc en Wallis	2013	Maart
Nollen, Mönch	D	Berner Alpen	2012	Mei
Aiguille du Moine ZW graat integraal	D (omgekeerd 1 touwlengte onder de top)	Mt Blanc	2012	Augustus
Hochferner Noordwand	Gletscherijs, tot 70°, 950m	Zillertaler Alpen	2010	April
Pitztaler Eisexpress	Vier noordwanden, firn en ijs, 600m 55°, 150m 50°, 250 55°, 250m 50°	Pitztal	2010	April
Lyskamm NW wand	Firn, 800m, 55°	Wallis	2008	Juli
Pallavicini Rinne, Gross Glockner	Firn 600m 55°, II-III	Glocknergruppe	2008	Februari
Kingspitze NO wand	500 m. 5b, A0	Engelhörner, Berner Alpen	2006	Augustus
Piz Bernina overschrijding via de Biancograat	AD, III	Bernina	2004	Juli
Mir, Eldorado, Grimselpas	Rots, 6b, 500m	Berner Alpen	2004	Juli
Skitouren	Minstens 30 dagen skitour en freeride in hoogalpiene terrein	Door de gehele Alpen	2010 - 2014	April

## Maarten Altena

Sinds dat ik me kan herinneren ging ik samen met mijn ouders en mijn broertje en zusje op NBV-zomerkamp. De 1-daagse wandeltochten werden huttentochten die weer overgingen in een ouder-en-kind-cursus op de gletsjer en uiteindelijk een J1, een J2-ijs en een J2-rots. Omdat ook mijn broertje deze cursussen volgde trokken wij uiteindelijk samen de Oostenrijkse Alpen in. Omdat we ook nieuwsgierig waren hoe de bergen er in de winter uit zouden zien volgden we samen een Watervalijksklimcursus in het Maltatal, Oostenrijk. Sindsdien zijn wij gedurende alle 4 de seizoenen in de bergen actief, niet alleen de Alpen maar ook bijvoorbeeld in Noord-Noorwegen.

Tijdens mijn studie in Delft kwam ik in aanraking met klimmende studenten uit heel Nederland. Naast Assistent Klim Instructeur heb ik ook een dubbelfunctie gedaan in het bestuur van Yeti en heb ik de BotS gewonnen (en vervolgens georganiseerd). In deze periode kwam ik Arjan de Leeuw steeds vaker tegen en toen Arjan mij vroeg om hem te leren winterklimmen kon ik niet anders dan enthousiast reageren. Sindsdien zijn onze gezamenlijke activiteiten alleen maar verder toegenomen, zelfs zover dat Arjan vorige maand getuige was op mijn huwelijk.

In mijn werk ben ik adviseur in duurzame energieopwekking en dan voornamelijk met warmte- en koudeopslag. Dagelijkse werkzaamheden zijn het controleren en waar mogelijk verbeteren van energiecentrales van bijv. kantoren, schoolgebouwen, datacentra en ziekenhuizen. Mijn enthousiasme, precisie en initiatief komen hierbij goed tot hun recht.

Hieronder vindt je een greep uit mijn tochtenlijst:

Omschrijving	Moeilijkheidsgraad	Gebied	Jaar	Maand
Swiss Route, Les Courtes	TD-, IV 3, 800m	Mt Blanc gebied	2013	Maart
La Singla, traverse S-N	TD-, V	Wallis	2013	Juli
Nollen, Mönch	D	Berner Alpen	2012	Mei
Pitztaler Eisexpress	Vier noordwanden, firn en ijs, 600m 55°, 150m 50°, 250 55°, 250m 50°	Pitztal	2010	April
Finsteraarhorn ZO-graat	D	Berner Oberland	2009	Juli
Badile N-kante	D, IV	Bergell	2009	Juni
Lyskamm NW wand	Firn, 800m, 55°	Wallis	2008	Juli
Pallavicini Rinne, Gross Glockner	Firn 600m 55°, II-III	Glocknergruppe	2008	Februari
Hochferner Noordwand	Gletscherijs, tot 70°, 950m	Zillertaler Alpen	2007 & 2010	April
Dreieckhorn Noordwand	Gletscherijs, tot 60°, 800m	Berner Oberland	2006	Mei
Waterval-ijsklimmen	Tot WI5 (o.a. Kandersteg, Maltatal, Aosta, Heiligenblut)	Door de gehele Alpen	2004 - 2013	-
Skitouren	Minstens 30 dagen skitour en freeride in hoogalpiene terrein	Door de gehele Alpen	2010 - 2014	